

कोठा खोजको गाइड बुक



नेपाली भाषा

N02

विषय सामग्रीहरू

1

कोठा खोज्न देखि कोठा सरनु सम्म

N03

1 कोठा भाडामा लिदाँको प्रक्रिया / सम्झौताको प्रक्रिया

N03

2 सम्झौता गर्ने बेला चाहिने कागजपत्र र शुल्क

N08

3 कोठा सर्ने बेलाको प्रक्रिया

N09

4 कोठा सराइ पछिको बस्ने नियम

N10

5 कोठा सराइ (कोठा छोड्ने) को प्रक्रिया

N14

6 कोठा भाडामा लिने बेला जान्नु पर्ने फुदोउसान (कोठा खोज्दिने पसल) मा प्रयोग गरिने शब्दहरू

N16

2

कोठा भाडामा लिने बेला सहायता गर्ने जानकारी

N19

3

कोठाका आवश्यक कुराहरूको चेकलिस्ट

N21

※N18 को मोटो अक्षरमा धर्का भएको शब्दहरू '6 कोठा भाडामा लिने बेला जान्नु पर्ने फुदोउसानमा प्रयोग गरिने शब्दहरू' को स्पष्टीकरण पढ्नुहोला।

कोठा खोज देखि कोठा सरनु सम्म

1 कोठा भाडामा लिदाँको प्रक्रिया / सम्झौताको प्रक्रिया

आवास भाडामा लिदाँको प्रक्रिया

इन्टरनेटमा रहेको फुदोउसान जानकारी तथा [सुरक्षा नेट आवास जानकारी प्रावधान प्रणाली] साइट हेरेर कोठा खोज्ने

* इच्छा बमोजिमको कोठाभेटिएमा, फुदोउसानकम्पनीलाई सम्पर्क गर्ने

शहरको फुदोउसान कम्पनीहरूमा हेर्न जाने

आफुलाई चाहिएको कोठाको अवस्था बारे फुदोउसानलाई जानकारी दिने

कोठाको प्रारम्भिक अवलोकन गर्न जाने

सम्झौता गर्न चाहनु हुन्छ भने, आवेदन फारम भर्ने

※ धेरै जसो आवेदन गर्ने समयमा ग्यरेन्टर (साक्षी) आवश्यक पर्ने गर्छ ।

फुदोउसानले चेकजाँच / निर्णय

अग्रिम बुकिङ गर्ने

महत्वपूर्ण बुँदाहरूको विवरण अनुसार सम्झौता सम्बन्धिको विवरण प्राप्त गर्ने

सम्झौतामा हस्ताक्षर गरि डिपोजिट, रेइकिन, एजेन्ट शुल्क, क्षति बिमा शुल्क, कोठा भाडा, साधारण सेवा शुल्क आदि आवश्यक रकम तिर्ने

सम्झौता पल घरधनी र भाडादार दुवैलाई सुरक्षितका साथ राख दिईन्छ

कोठाको चाबी लिएर बसाईसराई गर्ने

N04

1 कोठा खोज्ने तरिका

- इन्टरनेटको फुटोउसान जानकारी साइटहरु बाट पनि कोठा खोज्न सक्नु हुन्छ ।
- विदेशीहरूले बसोबासको लागि भाडा घरहरूको खोजी गर्न सकिने “सेफ्टी नेट हाउसिंग इन्फर्मेसन सिस्टम” (जापानी भाषा) मा पनि छ ।
<http://www.safetynet-jutaku.jp/guest/index.php>

このサイトは、住宅確保要配慮者円滑な賃貸住宅専用の検索・閲覧サイトです。住宅確保要配慮者円滑な賃貸住宅とは、住宅確保要配慮者に対する賃貸住宅の供給の促進に関する法律（住宅セーフティネット法）に基づき、規模や構造等について一定の基準を満たした住宅です。

都道府県からさがす

都道府県をクリックしてください。

北海道・東北	北海道 171	青森県 10	岩手県 33	宮城県 111	秋田県 33	山形県 33	福島県 33		
関東	茨城県 10	栃木県 110	群馬県 110	埼玉県 330	千葉県 330	東京都 330	神奈川県 330	山梨県 33	長野県 33
北陸・中部	福井県 33	静岡県 33	愛知県 33	三重県 33	岐阜県 33	富山県 33	石川県 33	福井県 33	110
近畿	滋賀県 33	京都府 33	大阪府 330	兵庫県 33	奈良県 33	和歌山県 33			

居住支援に関するお問い合わせ

居住支援法人一覧

居住支援協議会一覧

各都道府県や市町村において、住宅確保要配慮者への入居支援等を行う居住支援協議会や居住支援法人がある場合があります。

お知らせ

2018.01.29
 「7歳以下子どもを養育者向け住宅整備事業」及び「住宅確保要配慮者専用賃貸住宅整備事業」等について国土交通省担当官よりお知らせ

2017.12.21
 「暮らし系 年末年始休業のお知らせ」下記の期間、年末年始休業とさせていただきます。
 2017年12月29日(金)～2018年1月3日(水)

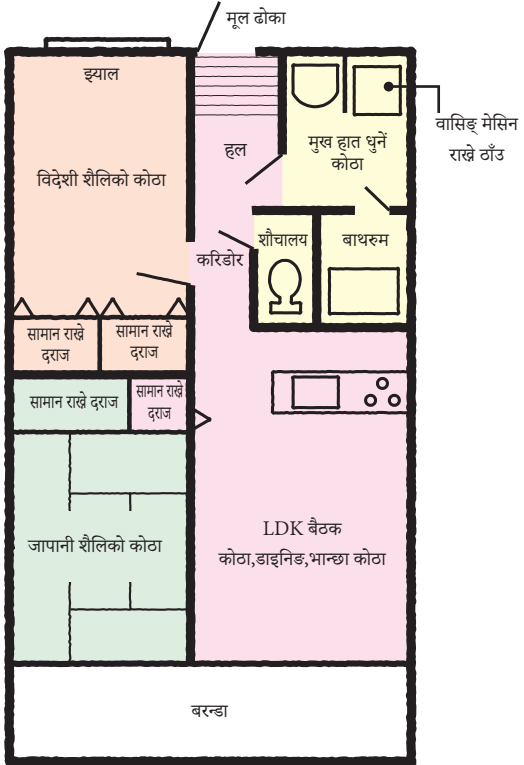
2017.10.20
 セーフティネット住宅情報提供システムホームページリニューアル完了。

website (in Japanese) called “Safety Net Housing”

- इन्टरनेटहरूमा आफूलाई चाहेको जस्तो कोठा जानकारी नपाउनुमा, शहरमा रहेको फुटोउसानहरूमा गएर आफूलाई चाहिने कोठाको अवस्था बारे जानकारी दिई कोठा खोज्नलाग्छ । फुटोउसान पसलहरूमा बाहिरबाट देखिने गरि भाडामा दिने कोठाहरूको विभिन्न जानकारीहरूटाँसिएको हुन्छ । त्यो हेर्नु भएमा आफूलाई बस मन लागेको एरियाको भाडा कति जति लागेरहेछ भन्ने कुरा भुझ्न सक्नु हुन्छ ।
- यदि तपाईं विदेशी विद्यार्थी हुनुहुन्छ भने, तपाईंको स्कूलका सरलाई भाडामा बस मिल्ने कोठाहरूको जानकारी छ कि बुझ्नु होला ।
- परिचित साथीहरूबाट पनि कोठाको खोजी गर्न सक्नुहुन्छ ।

कोठाहरुको रूप र रेखाहरु हेर्ने तरिका

- जापानमा कोठाको रूप र रेखा “2LDK” आदि भनेर उल्लेख गरिन्छ ।
- “L” भनेको बैठक कोठा “D” भनेको खाना खाने कोठा “K” भनेको भान्छा कोठा भन्ने भुझिन्छ । “DK” भन्नाले खाना खाने कोठा र भान्छा कोठा भएको कोठा भन्ने भुझिन्छ । “LDK” भन्नाले बैठक कोठा, खाना खाने कोठा र भान्छा कोठा भएको कोठा भन्ने भुझिन्छ ।
- “1DK” “2LDK” जस्ता 1, 2 अंक अगाडी जोडेको छ भने यसले स्वतन्त्र कोठाको संख्या देखाउँछ । उदाहरणको लागि 2LDK भन्नाले बैठक कोठा, खाना खाने कोठा र भान्छा कोठा बाहेक अर्को दुई ओटा कोठा छ भन्ने भुझिन्छ ।



2LDK

※ प्रकाशित रूप र रेखाको चित्र एउटा उदाहरण मात्र हो ।

N06

2 फुदोउसान कम्पनीमा जाँदा

- फुदोउसान कम्पनीमा जाने बेला अलि राम्रो लुगा लगाएर जानु भएमा, कम्पनीका मानिसहरूमा पहिलो धारणा राम्रो पर्छ ।
- जापानी भाषा राम्ररी बोल्न नसकेमा, बोल्न जान्ने व्यक्तिलाई लिएर फुदोउसान कम्पनीमा जानुहोस ।
- सँगै महत्त प्रदान गरिने स्थानीय सरकार र कम्पनीहरू छन् ।

3 खोज्नु भएको कोठाको अवस्था

- आफूलाई कस्तो कोठा चाहिने हो, नजिकको स्टेशन, भाडा, सुविधा आदि राम्रो संग भनौ ।
 - ➔ N21 देखि 22 पेजमा कोठाका आवश्यक कुराहरूको चेकलिस्ट पहिलै भरेर फुदोउसानकम्पनीको मान्छेलाई देखाउँदा राम्रो हुन्छ ।

4 फुदोउसान कम्पनीमा तपाईंलाई सोधिने प्रश्न

- फुदोउसान कम्पनीमा तपाईंलाई सोधिने प्रश्न
 - तपाईं को नाम, काम, सँगै बस्ने व्यक्ति (संख्या), आम्दानी, जापानी भाषा बोल्ने क्षमता, ग्यारेन्टर छ छैन, परिचयपत्र, कोठा खोज्नुको कारण इत्यादी ।
- त्यसै गरि, कोठा हेर्न गएको पहिलो दिनमै आवेदन दिने अवस्थाहरू पनि सृजना हुन सक्ने भएकोले आफ्नु परिचय आईडी कार्ड (जाईर्यूड कार्ड, राहदानी आदि) पनि बोकेर जानुहोस् ।
- साथै, ग्यारेन्टर छ कि भनेर पनि तपाईंलाई सोध्न सक्छ ।

5 कोठाको निरिक्षण

- आफ्नो आवश्यकता अनुसारको कोठा पाइएमा फुदोउसान कम्पनीको व्यक्ति सँग प्रारम्भिक अवलोकन गर्न जान सक्नु हुन्छ । प्रारम्भिक अवलोकनलाई पैसा लाग्दैन । कोठा हेरेर मन नपरेमा छाड्न पनि सक्नु हुन्छ ।
- प्रारम्भिक अवलोकनमा गएको बेला भान्सा कोठा तथा एसी आदीको सुबिधा, रेफ्रिजरेटर तथा वाशिंग मेशीन राख्ने ठाउँको चेकजाँच पनि गर्नुहोस् ।
- प्राम्भिक अवलोकन गर्दा कोठा मात्र नभई, वरपरको वातावरण, सुविधा पनि अवलोकन गर्नुहोस् । स्टेशन, बस स्टप, सुपरमार्केट, कंबिनी स्टोर, अस्पताल, बैंक, हुलाक, पार्क आदि कता छ सबै सोधौ ।

6 कोठा भाडाको निवेदन

- यदि तपाईंलाई कोठा मन परेको छ भने कोठा लिने प्रक्रिया शुरु गर्नुहोस् ।
➔ N२३पेजको चेकलिस्ट प्रयोग गर्नुहोस् ।
- भाडा लिने बेलामा कम्पनी र घर धनीले तपाईंको केहि जांच लिने गर्छ र यदि तपाईं त्यो जाचमा उत्तीर्ण हुनु भयो भने कोठा लिन सक्नु हुन्छ ।
- आवेदन दिएर बसाइ सराइ गर्ने बेला सम्म लगभग 1 देखि 2 हप्ता सम्म लाग्छ ।
- जापानमा भाँडामा बस्ने घरका लागि लिज सम्झौतामा कोठामा बस्ने ब्यक्तिले भाडा तिर्न नसकिएको अवस्थामा भाडा ऋण ग्यारेन्टी कम्पनीको उपयोग वा ग्यारेन्टरको आवश्यकता पर्छ । यस बारेमा फुदोउसान कम्पनीलाई सोधेर हेर्नुहोला ।



7 महत्वपूर्ण बुँदाको विवरण

- कोठाको सम्झौता गर्न अगाडी फुदोउसान कम्पनीले तपाईंलाई कोठा सम्झौता र बसोबासका बारेमा केहि महत्वपूर्ण बुदाहरुको व्याख्या गर्ने गर्छ । नबुझेको कुरा भएमा त्यहि बेला राम्ररी सोधौ ।



8 कोठा भाडको सम्झौता

- कोठा भाडामा लिदाँ सम्झौता गर्नु पर्ने हुन्छ । सम्झौता पत्र भनेको घरधनी र भाडादार बीच भएको प्रतिज्ञाहरू स्पष्ट लेखिएको कागजपत्र हो । सम्झौताको सबै कुराहरू आफूले पढेर, बुझेर माल सम्झौतापत्रमा हस्ताक्षर गर्नु पर्छ । हस्ताक्षर गर्नु भनेको तपाईंले सम्झौताको सबै कुरा भुझ्नु भएर त्यसको पालना गर्छु भन्ने कुरा बुझिन्छ । यदि तपाईंले फुटोउसान कम्पनीबाट कोठा लिन लग्नु भएको हो भने केहि सेवा शुल्क लाग्ने गर्छ ।
- महत्वपूर्ण बुँदाहरूको विवरण बुझ्दा र सम्झौतापत्रमा हस्ताक्षर गर्नु भन्दा अगाडि, तलउल्लेखित कुराहरूको चेकजाँच गर्नुहोस् ।
 - तपाईंले गर्नु भएको सम्झौता साधारण भाडा सम्झौता हो कि नियमित पट्टे सम्झौता
 - सम्झौतापत्र हस्ताक्षर गर्ने बेलामा कति पैसा तिर्न पर्ने हो, पुनर्स्थापना शुल्क तिर्न पर्ने भएमा कति जति पर्ने हो
 - साधारण भाडा सम्झौता हो भने, अद्यावधिक गर्ने बेला नवीकरण शुल्क तिर्न पर्ने हो कि हैन, यदि तिर्न परेमा कति जति तिर्नु पर्ने हो
 - कोठाको आकृति परिवर्तन गर्ने, सम्बन्धित मान्छे बाहेक अरु मान्छेलाई बसाउने, घरपालुवा जनावर पाल्ने इत्यादि निषेधित कुरा बारे
 - कोठा पुनर्स्थापनाको परिस्थितिहरू बारे

पछि केहि समस्या नआउनको लागि कोठा छोडेर जाने बेलाको पुनर्स्थापना शुल्क बारे पहिले नै सबै कुरा बुझ्ने र राख्नु आवश्यक छ ।

2 कोठा भाडामा लिदाँ चाहिने कागजपत्र र लाग्ने शुल्क

बुँदा	विवरण
घर भाडा सम्झौता गर्दा चाहिने कागजपत्र	पासपोर्ट, जाईयूउ कार्ड, आय प्रमाणपत्र, वर्किङ प्रमाणपत्र वा विद्यार्थी प्रमाणपत्र, इत्यादी । <u>ग्यारेन्टर</u> राखेको अवस्थामा, <u>ग्यारेन्टर</u> को आय प्रमाणपत्र र दर्ता गरेको छापको प्रमाणपत्र
घरभाडा सम्झौता गर्दा लाग्ने खर्च	<u>डिपोजिट</u> , <u>रेईकिन</u> , <u>एजेन्सी शुल्क</u> , <u>क्षतिपुर्ति बीमा शुल्क</u> , <u>भाडा</u> (जापानमा महिना शुरुहुनु पहिला नै तिर्नु पर्छ), साधारण सेवा शुल्क इत्यादी एरिया अनुसार फरक फरक हुन्छ तर मासिक <u>भाडा</u> को ४ देखि ७ महिना जति सामान्यतया लाग्ने गर्छ । सामान्यतया यो शुल्कहरू सबै नगद अथवा बैंकबाट तिर्नु पर्ने हुन्छ । <u>भाडा ऋण ग्यारेन्टी कम्पनी</u> को प्रयोग गरेको अवस्थामा ग्यारेन्टी कमीशन शुल्क (२ बर्ष ग्यारेन्टीमा मासिक भाडा रकमको प्रायः ०.५ महिनाको भाडा रकम बढि तिर्नु पर्ने हुन्छ) ।)

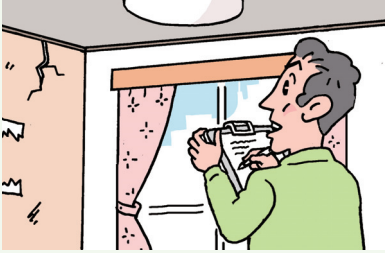
3 कोठा सने प्रक्रियाहरु

1 चाबि प्राप्त गर्ने

- सम्झौता पत्र हस्ताक्षर गरेर रकम भुक्तानी गरेपछि तपाईंले आफ्नो कोठाको चाबि पाउन सक्नु हुन्छ । यो चाबि कोठा छोडेर जाने बेला फेरि घरधनीलाई फिर्ता दिनु पर्ने हुनाले नहराईकन राम्रोसँग जतन गरि प्रयोग गर्नु होला ।

2 कोठाको भित्र अवस्थाको चेकजाँच

- चाबि लिने बेला कम्पनीको मान्छे सँगै एकचोटी कोठाको अवस्थाहरुको जाँच गरी चेक लिस्ट बनाउनु होला । कोठाको सरल चित्र बनाएर बिग्रेको, फोहोरहरु भएको ठाउँहरु लेखि, मिति सहित फोटो खिचेर राख्यो भने पछि कुनै समस्या आउदा काम लाग्छ । कोठामा भएको उपकरणहरु राम्रो संग चलेको छ कि छैन सबै जाँच गर्नु होस् ।



3 बत्ति, ग्यास र पानीको आवेदन

- बत्तिको लागि, ब्रेकरमा झुन्ड्याएर राखेको कार्डमा तपाईंको नाम, ठेगाना र प्रयोग शुरू गर्ने मिति लेखेर मेलबक्समा राख्नुहोस् ।
- ग्यास लागू गर्नको लागि कोठा सनु भन्दा पहिले ग्यास कम्पनीमा सम्पर्क गरी, लागू गर्ने मितिको जानकारी गराउनु पर्छ । ग्याँस लागू गर्ने बेलामा, ग्याँस कम्पनीको कर्मचारी आएर हेर्नु पर्ने हुन्छ ।
- पानीको लागि नजिकैको सरकारी कार्यालयको पानी विभागमा सम्पर्क गरेर पानी खोलाउने प्रक्रिया गर्नु पर्ने हुन्छ । साथै भएको कार्डमा तपाईंको नाम, ठेगाना र प्रयोग शुरू गर्ने मिति लेखेर मेलबक्समा राख्नुहोस् ।
- प्रत्येक केसमा फुदोउसान कम्पनीको सम्पर्क ठेगाना सोधेर राखौं ।

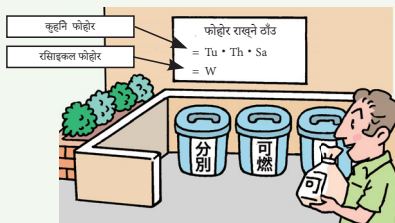
4 टेलिफोन / इन्टरनेटको लागि प्रक्रियाहरू

- ल्यान्डलाईन प्रयोग गर्नु भएको छ भने टेलिफोन कम्पनीमा सूचित गरि ठाँउ सराइ प्रक्रिया अगाडि बढाउनु पर्छ ।
- इन्टरनेटको सम्बन्धमा प्रोभाइडरलाई सूचित गर्नु पर्छ ।

4 कोठा सरे पछिको बसोबास शैलीका नियमहरू

1 फोहोर फाल्ने तरिका

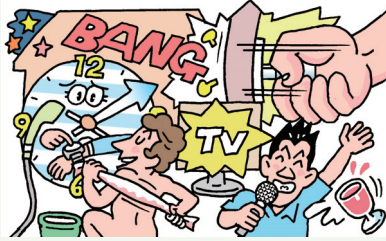
- फोहोर फाल्ने तरिका आफू बस्ने क्षेत्र (शहर, गाउँ, वार्ड) अनुसार फरक हुन्छ । कुन दिन कति बेला कुन फोहोर फाल्ने भन्ने कुरा निर्धारित गरिएको हुनाले, कोठा सरेने बेलामा फुद्दोउसान कम्पनीको मान्छे, छिमेकी अथवा स्थानीय सरकार कार्यालयमा सोध्नुपर्छ ।



- तोकिएको दिन र समय मिलाएर फोहोर फाल्नु भएन भने, आफूले जति राम्रोसंग फोहोर अलग गरेर फालेको भए पनि लगेर जाँदैन र जसका कारण छरछिमेकीसंग पनि समस्या हुन जान्छ । त्यही भएर कृपया विशेष ध्यान दिनु होला ।
- ध्यान दिनु पर्ने आवश्यक विषयहरू
 - फोहोर फाल्ने दिन र समय
 - फोहोर फाल्ने ठाउँ
 - कुहिने फोहोर र नकुहिने फोहोर अलग गर्ने
 - रिसाइकल फोहोर (बिन, खान, पेट बोटल, पत्रिका इत्यादी) छुट्याउने
 - ठुलो समानहरू फाल्ने तरिका इत्यादी ।
- विदेशी बासिन्दाहरू धेरै भएको शहर, गाउँ, वार्डहरूमा विभिन्न भाषामा फोहोर फाल्ने तरिकाको पम्प्लेटहरू राखेको हुन्छ । यसको लागि स्थानीय सरकार कार्यालय तथा फोहोर संकलन कार्यालयमा सम्पर्क गर्नु होला ।

2 होहल्ला सन्दर्भमा सावधानी

- सामूहिक गृह प्रबन्धमा बस्दा छरछिमेकी तथा कोठाको तल माथि बस्नेहरूमा सजिलै आवाज पुग्ने हुनाले, विशेष गरी रातीको समय र बिहानीपख ठुलो सोरले हल्ला नगर्न ध्यान दिनु होस् ।
- उदाहरणको लागि, ठुलो अवाज, भोज, टेलिभिजन र रेडियो, संगीतका साधन, भ्याकुम क्लिनर र लुगा धुने मिसिन, बच्चाले चकचक गर्ने आवाज, जोडले ढोका खोल्ने लगाउने, राती नुहाउने र यस्तै अरुहरू कुराले गर्दा हल्लाको समस्या हुन जाने भएकोले निकै ध्यान दिनु पर्छ ।



3 जापानमा भाँडाका घरको प्रयोग गर्ने तरिका

जापानमा पहिलाकै अवस्थामा पुनः घर राख्नु पर्ने नियम भएकोले, निम्न उल्लेखित घरको प्रयोग गर्ने तरिका पालन नगरि फोहोर वा क्षति गरेमा बस्ने ब्यक्तिले ,त्यो सरसफाइ तथा मर्मतमा लाग्ने सम्पूर्ण खर्च ब्यहोर्नु पर्छ ।

[1] कोठा

- जापानका घरहरू प्राय मुख्य गेटबाट बरण्दा वा कोठा भित्र प्रवेश गर्दा एक कदम माथि उठाएर बनाएको हुन्छ । मुख्य गेटमा जूता फुकालेर धरमा प्रवेश गर्न जापानको



रितिरिवाज हो । जापानमा सिधा भुइँमा बस्ने , फुटन बिछ्याएर आराम गर्ने गरिन्छ । जुत्ता लगाएत अरु खुट्टामा लगाइएकाहरू मुख्य गेटमै फुकाल्ने । बिर्सेर पनि लगाएर भित्र छिर्न हुँदैन ।

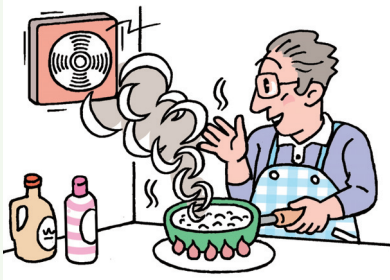
N12

- जापानको घरहरूमा ढुसि धेरै आउने हुनाले (विशेष गरी गर्मी समय), बेला बेलामा कोठाको हावा परिवर्तन गरि राख्नु पर्छ । यदि त्यसरी ढुसिहरू बस्यो भने पुस्र्णपर्छ । नपुसेर त्यतिकै राख्नु भयो भने, खिया वा दागहरू बस्छ ।
- धेरै जस्तो कोठाहरूको भित्तामा किला ठोक्र तथा रंगहरू लगाउन निषेधित गरिएको हुने हुदा, भाडा सम्झौता पत्रको निषेधित विवरण राम्रोसंग हेर्नुहोस् ।



[2] भान्सा कोठा

- चिल्लो तथा खानाको फोहोरहरू सिधै नालीमा पठाउनु हुदैन । चिल्लो पदार्थहरू पत्रिका अथवा अरु कुनै कागजहरूमा सोरेर त्यसलाई कुहिने फोहोरहरू संग फाल्नु पर्छ ।
- कडा बास्रा तथा धुवाँ आउने खानाहरू पकाऊदा धुवाँ बाहिर फाल्ने पंखा चलाई, कोठामा गन्ध बस्र नदिन ध्यान दिनु होला ।



[3] बाथरूम तथा शौचालय

- सामान्यतया, जापानी बाथरूमहरू बाथटब र वाशरूम गरि विभाजित गरेको हुन्छ ।
- बाथरूममा ड्रेनलाई बन्द हुने गरि फोहोर वा धुलो बगाउन सक्त मनाहि छ ।
- वाथटब खालि तातो पानी जम्मा गरेर प्रयोग गन्नलाई मात्र , टाउको लगाएत सबै शरिर नुहाउने बेलामा वाशरूम प्रयोग गर्नुहोस् । साबुन र स्याम्पु सफा सँग धोए पछि मात्र बाथटपमा छिर्नु पर्छ ।

- धेरै व्यक्ति नुहाउने बेलामा बाथटबको तातोपानी लाई नफ्याँकिवन त्यतिकै प्रयोग गर्नु नै जापानको रितिरिवाज हो । रिहटिंग फंक्शन भएको बाथटबमा पानी चिसो भएमा तताउन सक्नुहुन्छ ।



- शौचालयमा टोईलेट पेपर तथा दिशा पिसाब बाहेक अरु केहि पनि फ्लश नगर्नुहोस् ।
- यदि नाली जाम भयो भने पानीको अतिप्रवाह हुन जान्छ जसले गर्दा छरछिमेकीलाई पनि समस्या पर्न जान्छ । तल्लो तल्लाको कोठामा केहि क्षति पुग्न गयो भने त्यसको जिम्मेवार तपाईं आफै हुन्छ र क्षतिको खर्च पनि आफैले बेहोर्नु पर्ने हुन्छ ।

[4] साझा क्षेत्र र बरन्डा

- धेरै जना बस्ने घरमा आफ्नो कोठा बाहेकको हल, सिढी साझा क्षेत्रमा पर्न आँउछ । यस्ता ठाउँहरूमा फोहोर तथा व्यक्तिगत सम्पत्तिहरू राख्नु हुदैन । साझा क्षेत्र आपतकालीन समयमा भाग्ने मार्गको रूपमा प्रयोग हुन्छ ।
- बरन्डा आपतकालीन अवस्थामा भाग्नको लागि पनि बनाएको हुन सक्ने भएकोले बरन्डामा सामानहरू केहि पनि नराख्नुहोस् ।



N14

[5] साइकल पार्किङ क्षेत्र

- साइकलहरूलाई तोकिएको उचित स्थानमा उचित तवरले पार्किङ गर्नुहोस् । नियम अनुसार विशेष स्टिकर टाँसेर पार्किङ गर्ने प्रणाली भएमा त्यसलाई पालन गर्ने गरौं ।

5 कोठा छाड्ने (खाली गर्ने) प्रक्रिया

1 छाड्ने सूचना

- कोठा सार्ने बेलामा घरधनी अथवा फु दोउसान कम्पनीलाई सम्झौतापत्रमा लेखेको निश्चित अवधि (लगभग 1 महिना अगाडि) भित्र घरधनी अथवा फु दोउसान कम्पनीलाई लिखित रूपमा कोठा छोड्ने जानकारी दिनुहोस् ।
(छोड्ने जानकारी दिनु)

2 बत्ति, ग्यास र पानी बन्द गराउने

- कोठा छोड्नु 1 हप्ता अगाडी सम्ममा बिजुली, ग्यास, पानी कम्पनीहरूमा सम्पर्क गरी बन्द र बसाई सराइको जानकारी गराउनु पर्छ ।
- कोठा छोड्ने दिन बिजुली, ग्यास, पानी कम्पनी अथवा सरकारी कार्यलायको मान्छेहरू आएर बन्द गर्ने प्रक्रिया गर्छ । तपाईंले त्यो दिनसम्मको शुल्क तिर्नु पर्ने हुन्छ ।

3 टेलिफोन र इन्टरनेटको प्रक्रियाहरू

- ल्यान्डलाइनहरूको लागि, सम्झौता गरेको टेलिफोन कम्पनीमा सम्पर्क गरी स्थानान्तरण वा अनुबन्ध रद्द विधि तथा प्रक्रिया अपनाउनु पर्छ ।
- इन्टरनेटको लागि सम्झौता गरेको प्रोभाइडरमा ठेगाना परिवर्तन वा अनुबन्ध रद्द को प्रक्रिया अपनाउनु पर्छ ।

4 हुलाकको प्रक्रिया

- हुलाक कार्यालयमा मेलको स्थानान्तरण गर्नु पर्छ । यसो गर्नाले आफ्नो पुरानो ठेगानामा पठाइएको मेलहरू पनि निश्चित अवधि भित्रमा नयाँ ठेगानामा पठाईन्छ । (जापान भित्र इत्यादी)

5 चाबी फिर्ता तथा परिसर खाली गर्ने

- कोठा छोडेर जाने बेलामा कोठाको चाबी फर्तिता गर्नु पर्नेहुन्छ ।
- मूल अवस्थाको पुनर्स्थापना भन्नाले कोठा छोड्ने बेला हजुर आफैले गर्दा भएको कोठाको क्षति तथा बगिरेको ठाउँहरु सबै आफैले बनाई दानि भन्ने अर्थ हो । कोठा छोड्ने बेला कम्पनीको मान्छे तथा घरधनी आएर कोठाको अवस्था, फर्नचिर तथा उपकरणहरु मूल अवस्थामा छ, छैन भनेर हेर्न आउने गर्छन ।

6 डिपोजिट रकमको हिसाब

- कोठा छोड्ने समय, सन्धिधान्त अनुसार डिपोजिट राखेको रकम फर्तिता आउने गर्छ । तथापि,पुनर्स्थापनामा लाग्ने खर्च अथवा कोठामा छोड्नु भएको सामानहरु फाल्न लागेको खर्च, इत्यादी खर्चहरु डिपोजिटबाट घटाईन्छ । केही गरिपुनर्स्थापनाको खर्च डिपोजिट रकम भन्दा बढी लाग्नगएको खन्डमा, कमी भएको रकम सबै आफैले छुट्टै तरिनु पर्ने हुन्छ ।

N16

6 कोठा भाडामा लिने बेला थाहा पाइ राख्नु पर्ने फु दोउसानका शब्दहरू

[खाइयाकु योकोकु]

सम्झौता अवधि पुरा नभई बिचैमा कोठा छाड्नु परेमा घरबेटी अथवा फुदोउसान कम्पनीमा पहिलै (साधारणतय 1-2 महिना अगाडी) निवेदन दिनु पर्ने हुन्छ ।

[क्योएकि हि (खानरी हि)]

सबैले प्रयोग गरिने भर्याङ्ग अथवा बरन्डाको बाटोमा प्रयोग गरिने बत्ति तथा सरसफाईको खर्च, लिष्ट सुबिधाहरूमा लाग्ने खर्च पनि एक हो । जापानमा कोठा भाडा बाहेक अलग्गै साधारण सेवा शुल्क(खानरी हि) पनि तिर्नु पर्ने हुन्छ । यो हरेक महिनाको अन्तिममा अर्को महिनाको कोठाको भाडा तिर्ने बेलामा सँगै तिर्ने गरिन्छ ।

[गेंज्यो खाइफुकु]

तपाईंको समान्य गल्तीको कारण कोठामा भएको क्षति, फोहोर दाग अथवा कोठाको उपकरण बिग्रिन गएको खण्डमा, त्यसलाई प्राम्भिक अवस्थामा बनाउन पर्ने हुन्छ र त्यसको खर्च तपाईं आफैले व्योहोर्नु पर्ने हुन्छ । जसलाई गेंज्यो खाइफुकु भनिन्छ र यो तपाईंले सुरुमा डिपोजिट गर्नु भएको रकमबाट काटिन्छ । त्यसैले कोठा प्रयोग गर्दा सफा संग प्रयोग गर्ने गरौ ।

[कोउसिन रयो]

सम्झौता अवधि सके पछि पनि निरन्तर रुपमा बसको लागि भाडादारले घरबेटीलाई तिर्नुपर्ने रकम हो । सम्झौता अवधि भन्ने 2 वर्ष को हुने गर्छ ।

[होस्योउकिन(डिपोजिट)]

सिकिकिन भन्नेको यदि भाडा तिर्न सक्नु भएन अथवा कोठा छाड्ने बेला मर्मत सम्भारमा गर्नु परेमा लाग्ने खर्चको रूपमा घरधनी लाई अग्रिम भूक्तानी गरिने धरौटी रकम हो । यो करिब 1 ~ 2 महिना बराबरको रकम हुन्छ । कोठा छाड्ने समयमा मर्मत सम्भार गरेर हिसाब गरि बाँकि रकम फिर्ता गरिन्छ । ठाउँ अनुसार सिकिकिनलाई होस्योउकिन पनि भन्ने गरिन्छ ।

[सिकिहिकी]

सिकिहिकी भनेको कोठा छाडेर जाँदा डिपोजिट राखेको पैसाबाट फिर्ता नहुने पैसा निर्णय गरी सुरुमै घटाएर गरिने एक प्रकारको अनुबंध हो । यो तोउखाई, खान्साइ क्षेत्र र कयूसु क्षेत्रमा अधिकतमपाइन्छ ।

[महत्त्वपूर्ण कुराको स्पष्टीकरण]

कोठा भाडामा लिने समय संबन्धित पसलको व्यक्तिले भाडादारलाई केहि महत्त्वपूर्ण नियमहरूको जानकारी गराई हस्तान्तरण गर्ने गरिन्छ । कोठामा भएको समान, सुबिधा र डिपोजिट गरिएको पैसा कहिले, कसरी फिर्ता आउने हो भन्ने कुराहरूको जानकारी दिने हुदा राम्रोसंग सुन्नु होस् र नबुजेको खण्डमा प्रश्न गर्नुहोला ।

[शोनगाई होकेनर्यो (आगलागी बिमा)]

सम्झौता गर्ने बेला, आगलागी अथवा पानी चुहावट जस्ता क्षतिहरूको लागि सामान्यतया बिमा गर्नु पर्ने हुन्छ ।

[तेइकि चिन्ताइस्याकु केयाकु]

तेइकि चिन्ताइस्याकु केयाकु भनेको निश्चित अवधि सम्मको सम्झौता हो र यो सम्झौताको अबधि सकिए पछि सम्झौता पनि सकिन्छ । केहि गरी घरबेटीसंगको आपसी सहमति भएमा नवीकरण गर्न सकिन्छ ।

[दौक्योस्या]

भाडामा लिएको कोठामा आफू सँगै अरु पनि बस्ने छ भने, सम्झौताको गर्ने बेला घरबेटीलाई जानकारी गराउनु जरुरी हुन्छ । जानकारी नगराई अरु सँगै बसेमा घरबेटीले कोठाबाट निकाल्न पनि सक्छ ।

[बाइखाइतेस्युर यो]

यो फुदोउसान पसलमा सेवा शुल्कको रुपमा तिरिने पैसा हो र यो लगभग 1 महिनाको भाडा बराबर हुन्छ ।

[फुचु चिन्ताइस्याकु केयाकु]

फुचु चिन्ताइ स्याकु केयाकु भनेको जापानमा प्राय प्रचलनमा आउने सम्झौता हो । सम्झौताको अबधि सकिए पनि घरबेटीले विशेष कुनै कारण नभएसम्म सम्झौताको नवीकरण अस्वीकार गर्न पाउदैन । अर्को शब्दमा भन्नु पर्दा, नवीकरण सम्झौता नगरे पनि स्वचालित रूपमा कोठाको नविकरण हुन्छ ।

N18

[फु दोउसान तेन्]

कोठा भाडामा दिने तथा घर जग्गा बेचबिखन गर्ने पसल हो ।

[मोसिकोमीकिन]

सम्झौताको अग्रिम बुकिङ गर्ने बेला फुदोउसान कम्पनीले केहि शुल्क लिने गर्ने गर्छ । यदि सम्झौता सफल नभए को खण्डमा पैसा फिर्ता आउने, नआउने पहिले नै बुझेर राखौ ।

[याचिन]

यो कोठा भाडामा लिनको लागि लाग्ने शुल्क हो जुन प्रत्येक महिनाको अन्तिमा अर्को महिनाको भाडा तिर्नु पर्छ । महिनाको बिचमा कोठा लिनु भएमा अथवा छोड्नु भएमा भने दिन गन्तीको हिसाबमा भाडा तिर्नुपर्ने हुन्छ ।

[याचिन साइमु होस्योउ खाइस्या]

याचिन साइमु होस्योउ खाइस्या भनेको भाडादारले भाडा तिर्न नसकेको खण्डमा भाडादारको सट्टामा भाडा तिरिदिने ग्यारेन्टी कम्पनी हो । यसको प्रयोग गर्न होस्योउ खाइस्यालाई केहि शुल्क (2 वर्षको ग्यारेन्टी शुल्कको रूपमा भाडाको लगभग 30 देखी 60 प्रतिशत अग्रिम शुल्क) तिर्नुपर्ने हुन्छ तर यो बिमा भने होइन । ग्यारेन्टी कम्पनीले तिरि दिएको पैसा पछि भाडादार आफैले ग्यारेन्टी कम्पनीलाई तिर्नुपर्ने हुन्छ । तर्सथ भाडामा बस्ने बेलामा ग्यारेन्टी कम्पनीको प्रयोग गर्न माग गरिन्छ ।

[रेईकिन]

सम्झौता गर्ने समयमा घरबेटीलाई तिर्ने पैसालाई जनाउँछ । कान्तो एरियामा रेईकिन 1 ~ 2 महिनाको भाडा लिने गरिन्छ । रेईकिन फिर्ता हुँदैन । आजकाल रेईकिन तिर्न आवश्यक नपर्ने कोठाहरु पनि पाउन सकिन्छ ।

[रिन्ताइ होस्योनिन]

कोठाको भाडा अथवा कोठा छाड्ने समयमा मर्मत संभार गर्न लाग्ने खर्च तिर्न नसकेको खण्डमा तिरिदिने व्यक्ति अथवा जमानत बस्ने व्यक्ति हो । कोठा लिने समयमा जमानत बस्ने व्यक्ति आवश्यक पर्दछ र उक्त व्यक्तिको तोकिएको न्युनतम आय हुनु पर्ने हुन्छ । तर्सथ भाडामा बस्ने बेलामा ग्यारेन्टर प्रयोग गर्न माग गरिन्छ ।

कोठा भाडामा लनि बेला प्रयोग हुने जानकारी

विदेशीहरूको बसोबासको लागि सपोर्ट

- ① अन्तर्राष्ट्रिय सम्बन्धका लागि स्थानीय प्राधिकरणहरूको काउन्सिल
बिभिन्न भाषामा लाईफ बारे जानकारी होम पेज
जापानी भाषा, अंग्रेजी भाषा, चिनियाँ भाषा, कोरियाली भाषा, जर्मन भाषा,
फ्रान्सेली भाषा, स्पेनिश भाषा, पोर्तुगाली भाषा, टागलाग भाषा, भियतनामी
भाषा, इन्डोनेशियन भाषा, थाईलान भाषा, रूसी भाषा, बर्मी भाषामा कोठा
भाँडामा लिँदा चाहिने जानकारी उपलब्ध गराईएको छ ।
<http://www.clair.or.jp/tagengo/>
- ② निर्दिष्ट गैर-नाफामुखी संगठन कानगावा विदेशी बसोबास सपोर्ट सेन्टर
विदेशीहरूको लागि , अंग्रेजी भाषा, चिनियाँ भाषा, कोरियाली भाषा, स्पेनिश
भाषा र पोर्तुगाली भाषामा भाडा घर सम्बन्धि विभिन्न प्रकारका परामर्श र
दोभाषेको सेवा दिँने गरिन्छ ।कोठा खोज्नको लागि सपोट पनि गर्दै आएका
छौं ।
☎045-228-1752
<http://www.sumasen.com/>
- ③ साइतामा प्रिफेक्चर लाईफ बिभाग अन्तर्राष्ट्रिय डिभिजन
आनसिन चिनटाइ बसोबास सपोट स्टोर प्रणाली
[आनसिन चिनटाइ बसोबास सपोट स्टोर प्रणाली] को रूपमा प्रिफेक्चरमा
दर्ता गरिएको एक फुदोउसान हो । जसले विदेशीहरूलाई बसोबासको खोजी
गर्नमा मद्दत गर्दछ ।
☎048-830-2705
[http://www.pref.saitama.lg.jp/a0306/
documents/201503anshinlistnihongo.pdf](http://www.pref.saitama.lg.jp/a0306/documents/201503anshinlistnihongo.pdf)
- ④ स्थानीय सरकार र अन्तर्राष्ट्रिय एक्स्चेज एशोशिएसन द्वारा प्रदान गरेको
“विदेशी परामर्श”
हामी तपाईंलाई बसोबासको बारेमा पनि परामर्शको ब्यवस्था भएकोले कृपया
समय मिलाएर पाल्नुहोस् ।

अन्तर्राष्ट्रिय अध्ययनरत विद्यार्थी तथा कार्यरत व्यक्तिहरूको बसोबासको लागि सपोर्ट

① पब्लिक इन्ट्रेस कर्पोरेटिभ फाउंडेशन जापान शैक्षिक एक्वेन्ज तथा सर्भिस एशोसिएसन

र्युउगाकूसेइ ज्यूताकु सोउगो होस्योउ

अन्तर्राष्ट्रिय विद्यार्थीहरूका लागि स्कूल पक्ष चाहि ग्यारेन्टर बन्न सजिलो हुने गरि सपोर्ट प्रणालीको ब्यवस्था गरिएको छ ।

☎03-5454-5275

<http://www.jees.or.jp/crifs/index.htm>

② चिबा प्रिफेक्चर अन्तर्राष्ट्रिय एक्वेन्ज सेन्टर

चिबा प्रिफेक्चर विदेशी विद्यार्थी बसोबास सल्लाहकार कार्यालय

चिबा प्रिफेक्चरमा अन्तर्राष्ट्रिय अध्ययनरत विद्यार्थी तथा कार्यरत व्यक्तिहरूको लागि कोठा खोज्ने सपोर्ट फुदोउसानले गरिन्छ । साथै जापानी भाषा, अंग्रेजी भाषा, चिनियाँ भाषा र कोरियाली भाषामा बसोबासको लागि चाहिने जानकारी उपलब्ध गराईएको छ ।

☎043-297-0245

<http://www.mcic.or.jp/>

③ पब्लिक इन्ट्रेस कर्पोरेटिभ फाउंडेशन जापान रेन्टल हाउजिंग म्यानेजमेन्ट एसोसिएशन क्योटो शाखा

बुकेन सर्चिङ साइट HOUSE navi

क्योटो क्षेत्रमा इन्टरनेट मार्फत जापानी भाषा, अंग्रेजी भाषा, चिनियाँ भाषा, कोरियाली भाषा र उत्तर कोरियाली भाषामा कोठा खोज्न सक्नुहुन्छ । साथै विभिन्न भाषाले सपोर्ट गर्न सकिने फुदोउसानहरूको परिचय तथा बसोबासको विभिन्न जानकारीहरू उपलब्ध गराईएको छ ।

☎075-211-4774

<http://housenavi-jpm.com/>

आवश्यक फारम

यो कागजमा लेखुहोस् । पसल (घरजग्गा खरिदबिक्री कम्पनी) को कर्मचारीलाई देखाऔं ।

विदेशी नागरिकले लेख्ने

तपाईं कस्तो कोठा / घरमा बस्न चाहानुहुन्छ ?

① प्रति महिना तिर्नुपर्ने पैसा (भाडा)	कुल गरेर()येन [¥] जति तिर्न सक्छु । *जापानमा कोठा भाडा बाहेक पनि साझा सुविधा शुल्क तथा व्यवस्थापन शुल्क लाग्छ ।
② स्थान / ठाउँ	_____ स्टेशनको नजिकमा बस्न चाहान्छु । स्टेशनदेखि पैदल () मिनेट जति भए राम्रो हुन्छ ।
③ किसिम	<input type="checkbox"/> साना एपार्टमेन्ट / ठूला एपार्टमेन्ट <input type="checkbox"/> घर / सिङ्गो घर
④ अग्लाई(1 तला, 2 तला...)	<input type="checkbox"/> () तला भए राम्रो हुन्छ । <input type="checkbox"/> जति तला भएपनि राम्रो हुन्छ ।
⑤ क्षेत्रफल	() m ² जतिभए राम्रो हुन्छ ।
⑥ कोठाको सङ्ख्या	कोठाहरू () वटा चाहान्छु ।
⑦ कोठाको शैली	<input type="checkbox"/> जापानी संस्कृतिको कोठा <input type="checkbox"/> वा पश्चिमा संस्कृतिको कोठा <input type="checkbox"/> जुन भएपनि हुन्छ
⑧ शौचालय	<input type="checkbox"/> पश्चिमा तरिका <input type="checkbox"/> वा जापानी तरिका <input type="checkbox"/> जुन भएपनि हुन्छ
⑨ बाथरूम	<input type="checkbox"/> चाहिन्छ <input type="checkbox"/> नभएपनि हुन्छ
⑩ एयर कंडीशनर	<input type="checkbox"/> चाहिन्छ <input type="checkbox"/> नभएपनि हुन्छ
⑪ तपाईंसँग बस्ने व्यक्ति	() जना <input type="checkbox"/> परिवार <input type="checkbox"/> मित <input type="checkbox"/> अन्य
⑫ डेबिट ग्यारेन्टी	<input type="checkbox"/> ग्यारेन्टी बसिदिने कम्पनीको उपयोग <input type="checkbox"/> गर्छु जमानतको व्यक्ति छ
⑬ अवधि	म () साल () महिना () तारिखदेखि () वर्ष जति भाडामा लिन चाहान्छु ।
⑭ सुरुमा तिर्ने रकम (सम्झौता गर्दाको शुल्क)	कुल गरेर () येन [¥] जति तिर्नसक्छु । *जापानमा सुरुमा धरौटी रकम, थप रकम, कमसिन रकम आदि लाग्नेछ ।
⑮ महत्वपूर्ण सर्त	①देखि⑨मध्यको () सबैभन्दा महत्वपूर्ण छ () दोस्रोमा महत्वपूर्ण छ () तेस्रोमा महत्वपूर्ण छ

बसाईसराइमा आवश्यक कागजातको चेक सिट

तलको चेक (☑) हेर्नुहोस् । त्यो कागजपत्र निकाल्नुहोस् ।

	न	आवश्यक कागजात	कागजात सूची
व्यक्ति स्वयं भएको पुष्टि गरिन्छ	①	<input type="checkbox"/>	पासपोर्ट
	②	<input type="checkbox"/>	निवास कार्ड
तपाईंको कार्यालय / विद्यालय पुष्टि गरिन्छ	③	<input type="checkbox"/>	कर्मचारी प्रमाणपत्र
	④	<input type="checkbox"/>	हालको स्कुलको प्रमाणपत्र
	⑤	<input type="checkbox"/>	कार्य योग्यता प्रमाण पत्र
	⑥	<input type="checkbox"/>	योग्यता बाहिरको गतिबिधि इजाजतपत्र
आयआर्जन तथा तलब पुष्टि गर्ने कागजातहरू	⑦	<input type="checkbox"/>	कर स्रोतको लिष्ट
	⑧	<input type="checkbox"/>	तलब विवरण पत्र
	⑨	<input type="checkbox"/>	कर प्रमाणपत्र
	⑩	<input type="checkbox"/>	अघिल्लो वर्षको कर फिर्तीको प्रतिलिपि
	⑪	<input type="checkbox"/>	तलब भुक्तानी प्रमाण पत्र (योजनारत) * अब देखिकाम गर्ने व्यक्ती
	⑫	<input type="checkbox"/>	बैंकको भुक्तानी प्रमाणपत्र
	⑬	<input type="checkbox"/>	छात्रवृत्ति अनुदान प्रमाणपत्र
	⑭	<input type="checkbox"/>	डिपोजिट र बचत रकमको प्रमाण (पासबुकको प्रतिलिपि)

भाडा कोठाको करार चेक पत्र

※ करार विवरण अनुसार थपघट गरेर प्रयोग गर्नुहोस् ।

नं	<input checked="" type="checkbox"/> बुझें	विवरण
कोठामा छिर्ने बेलामा, बस्ने बेलामा		
①	<input type="checkbox"/>	हरेक महिना <input type="checkbox"/> दिनमा अर्को महिनाको रकम भुक्तानी गर्नुपर्छ । रकम <input type="checkbox"/> येन (भाडा रकम <input type="checkbox"/> येन <input type="checkbox"/> खर्च <input type="checkbox"/> येन)
②	<input type="checkbox"/>	बिजुली, ग्याँस, धाराको करार प्रक्रिया आफैले गर्नुपर्छ । यो करार घर भाडाको मात हो ।
③	<input type="checkbox"/>	जूता फुकालेर कोठा भित्र प्रवेश गर्नुहोस् ।
④	<input type="checkbox"/>	यो कोठा, अरू व्यक्तिलाई भाडामा दिन पाउने छैन ।
⑤	<input type="checkbox"/>	परिवार, नातेदार र साथीहरू यो कोठामा बस्न पाउने छैन ।
⑥	<input type="checkbox"/>	घर पाल्ना लगायत अरू जनावरहरू पाल्न पाउने छैन ।
⑦	<input type="checkbox"/>	जल्ने फोहर () बार, नजल्ने फोहर चाहि <input type="checkbox"/> हप्ता () बार, रिसाइकल फोहर चाहि () बारमा फालिन्छ ।
⑧	<input type="checkbox"/>	कुनै ठूलो आवाज ननिकाल्नु होस् । विशेष गरी, राति <input type="checkbox"/> बजे बाट बिहान <input type="checkbox"/> बजेसम्म निकाल्न पाउने छैन ।
⑨	<input type="checkbox"/>	बरान्दा, भर्याङ, बल्कोनि लगायतमा सामानहरू नराख्नुहोस् ।
⑩	<input type="checkbox"/>	कोठा सफासुघरमा राखेर प्रयोग गर्नुस । साथै कोठामा जोडिएका सुविधाका सामानहरू (<input type="checkbox"/> , <input type="checkbox"/>) हरू उचित रूपमा प्रयोग गर्नुहोस् ।
⑪	<input type="checkbox"/>	लामो अवधि (<input type="checkbox"/> एक हप्ता भन्दा माथि) कोठामा बसोबास गर्न नफर्किने बेलामा घर छोडेर जानु अगाडि <input type="checkbox"/> तारिकमा सूचना दिनुहोस् ।
कोठा छोड्ने बेलामा (बसाईसराईको बेलामा)		
⑫	<input type="checkbox"/>	बसाईसराई गर्न <input type="checkbox"/> महिना अगाडि जानकारी गर्नु पर्छ । पत्रमा लेखेर <input type="checkbox"/> लाई बुझाउनु पर्छ ।
⑬	<input type="checkbox"/>	करार समाप्ति समय (<input type="checkbox"/> तारिक) भित्रमा बसाईसराई गर्नु पर्छ ।
⑭	<input type="checkbox"/>	कोठामा केही पनि सामानहरू बाँकि गर्न पाउने छैन । फोहर पनि बाँकि नगर्नु होला ।
⑮	<input type="checkbox"/>	कोठाको साँचो <input type="checkbox"/> लाई बुझाउनुहोस् ।
⑯	<input type="checkbox"/>	यदि कोठामा फोहर वा दाग भएमा त्यसको मर्मतको लागि डिपोजिट रकम (करार गरेको बेलामा घरपतिलाई डिपोजिटको रूपमा दिइराखेको रकम) बाट तिर्न लगाइन्छ । उदाहरणको लागि चुरोटको दाग वा बास्रा धेरै भएको बेला, क्रसको रूपमा रकम भुक्तानी गर्नु पर्छ ।


माथि उल्लेखित नियमहरू पालन गर्ने कुरामा सहमति/ बाचा गर्दछु ।

मिति	बर्ष	महिना	तारिक
घरको नाम			नं कोठा
नाम वा सहि			
इमेल, ठेगाना			

पहलिं नै बनाइसकेको

नाम

ठेगाना

 फोन नं ()

 मोबाइल नं ()

पासपोर्ट नं

अफसि वा स्कूलको नाम

स्थान

 फोन नं ()

जापानमा आपतकालनि सम्पर्क ठेगाना

नाम

 फोन नं ()

आफ्नू देशको आपतकालीन सम्पर्क ठेगाना

नाम

 फोन नं ()
