

វិធានការការពារគ្រោះមហន្តរាយដែលអាចធ្វើបានកំលុងពេលស្នាក់នៅ!



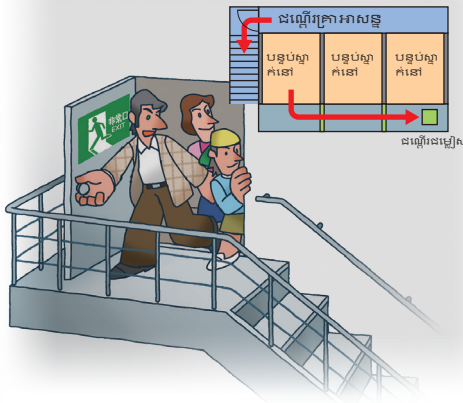
ពេលចូលស្នាក់នៅបន្ទប់ជួល

ដំបូងសូម ពិនិត្យ ចំណុចនេះសិន!!

1 ពិនិត្យកន្លែងទុកបំពង់ពន្លត់អគ្គិសនី

2 ពិនិត្យជណ្តើរគ្រាអាសន្ន និងច្រកផ្លូវជម្លៀស

3 ពិនិត្យច្រកផ្លូវទៅកាន់កន្លែងជម្លៀស



លើសពីនេះ! សូមត្រៀមសម្រាប់ពេលកើតមានគ្រោះមហន្តរាយកំលុងពេលស្នាក់នៅដោយត្រៀមខ្លួន/ពិនិត្យចំណុចទាំងនេះផងដែរ!!

- ✓ ត្រៀមស្បៀងអាហារ/ទឹកសម្រាប់គ្រាអាសន្ននៅផ្ទះ!
- ✓ ភ្ជាប់គ្រឿងសង្ហារឹមឱ្យនឹងកុំឱ្យដួល!
- ✓ ពិនិត្យរបៀបពិនិត្យថាមានសុវត្ថិភាពឬទេ!
- ✓ ត្រៀមកាតាបយកតាមខ្លួនពេលគ្រាអាសន្ន!
- ✓ ដំឡើងកម្មវិធីផ្តល់ព័ត៌មានពេលមានគ្រោះមហន្តរាយក្នុងទូរសព្ទស្អាតហ្វូន

ព័ត៌មានមានប្រយោជន៍

● សៀវភៅណែនាំពីការការពារគ្រោះមហន្តរាយ (Saitama Prefecture)

ភាសាជប៉ុន

https://www.pref.saitama.lg.jp/documents/112385/bousai_manualbook.pdf



មាន 4 ភាសា

<https://www.pref.saitama.lg.jp/a0401/library-info/20190801itsumo.html>



● កម្មវិធីនិងទំព័រវេបសាយមានប្រយោជន៍ពេលមានគ្រោះមហន្តរាយ (Cabinet Office)

មាន 14 ភាសា

<https://www.bousai.go.jp/kokusai/web/index.html>



● កម្មវិធីផ្តល់ព័ត៌មានពេលមានគ្រោះមហន្តរាយសម្រាប់ជនបរទេសមកប្រទេសជប៉ុន Safety tips (Japan Tourism Agency)

មាន 14 ភាសាជាតិ 15 ភាសា

ទាញយកឥតគិតថ្លៃ



សម្រាប់ទូរសព្ទអែនដ្រូយ (Android)



សម្រាប់ទូរសព្ទអាយហ្វូន (iPhone)

ការណែនាំមានប្រយោជន៍ពេលកើតមានគ្រោះមហន្តរាយ

របៀបដោះស្រាយឆ្លើយតបពេលមានគ្រោះមហន្តរាយ

ពេលចូលស្នាក់នៅ សូមពិនិត្យ/បំពេញ ហើយបិទនៅកន្លែងអាចមើលឃើញឬរក្សាទុកឱ្យបានល្អ។

របាយដី

ពេលត្រូវបានវាយប្រហារដោយរញ្ជួយដី ឬភ្លៀងធ្លាក់ធ្ងន់ សូមយកចិត្តទុកដាក់ធ្វើយ៉ាងណាឱ្យអាចការពារសុវត្ថិភាពខ្លួនឯងដូចជា **ពិនិត្យគ្រោះមហន្តរាយ** ដើម។

សូមចាំបាច់ឱ្យបានប្រុងប្រយ័ត្នបំផុត

ធ្វើរបៀបត្រួតពិនិត្យ ទូរទស្សន៍ជាដើមអាចជួយកាត់បន្ថយការប្រយ័ត្នបំផុត។

សូមកុំស្តង់ស្តេស្ត្រេចេញក្រៅបន្ទប់។

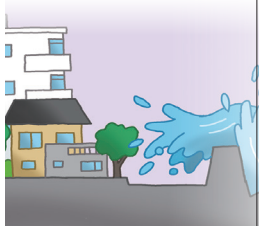
[ឧកស្រង់/យោង]

សៀវភៅណែនាំពីការការពារគ្រោះមហន្តរាយ (Fire and Disaster Management Agency)

https://www.fdma.go.jp/relocation/bousai_manual/index.html



ស្វីណាមី



ក្នុងករណីដែលលំនៅដ្ឋានជួលដែលកំពុងស្នាក់នៅបច្ចុប្បន្នស្ថិតនៅកន្លែងដែលឆ្លោះមហន្តរាយ ពេលឃើញឬឮស្វីណាមី/ ព័ត៌មានឱ្យប្រុងប្រយ័ត្ន/ ការប្រកាសអាសន្នអំពីស្វីណាមី ឬមានអារម្មណ៍ថាមានរញ្ជួយដី ឬមានអារម្មណ៍ថាមានរញ្ជួយដី ឬមានអារម្មណ៍ថាមានរញ្ជួយដី ឬមានអារម្មណ៍ថាមានរញ្ជួយដី សូមជម្លៀសទៅទីខ្ពស់ដែលមានសុវត្ថិភាព។

សៀវភៅណែនាំពីស្វីណាមី (Japan Meteorological Agency)

<https://www.jma.go.jp/jma/kishou/books/tsunami201501/index.html>



ឱក្ខប្បដ្ឋាន "សៀវភៅណែនាំពីសុវត្ថិភាពពេលរញ្ជួយដី/ស្វីណាមី" (Japan Meteorological Agency)

https://www.jma.go.jp/jma/kishou/books/eqtsunami_guidance/index.html



ព្យុះទីហ្គុង/ ភ្លៀងធ្លាក់ខ្លាំង

សូមពិនិត្យអំពីការត្រៀមលក្ខណៈចំពោះគ្រោះមហន្តរាយទុកជាមុន ហើយទទួលបាននូវការណែនាំពីគ្រោះមហន្តរាយដោយប្រុងប្រយ័ត្នបំផុត។

ការត្រៀមចំពោះគ្រោះមហន្តរាយដែលត្រូវអនុវត្តខ្លួនឯង (Japan Meteorological Agency)

https://www.jma.go.jp/jma/kishou/known/ame_chuui/ame_chuui_p10.html



គោលការណ៍ណែនាំពាក់ព័ន្ធនឹងព័ត៌មានជម្លៀស (Cabinet Office)

https://www.bousai.go.jp/oukyu/hinanjouhou/r3_hinanjouhou_guideline/



អគ្គិភ័យ



ពេលកើតមានអគ្គិភ័យ សូមប្រុងប្រយ័ត្នខ្លាំងបំផុតក្នុងការដកខាងដៃ និងហើយរាយការណ៍ទៅលេខទូរស័ព្ទ 119។

បើទើបចេញផ្តើមនេះភ្លាមៗ ត្រូវប្រុងប្រយ័ត្នបំផុតប្រុងប្រយ័ត្នបំផុត រួចសឹមត្រូវក្លែងដោយបំពង់ពន្លឺក្នុងផ្ទះដើម។

ហើយលំដាប់គ្រោះមហន្តរាយសូមជម្លៀសដោយកុំបន្តសកម្មភាពពន្លឺក្នុងទាំងបង្គាប់។

(ពេលម្នាក់ឯង សូមពន្លឺក្នុងផ្ទះឯងបង្គាប់បង្គាប់បង្គាប់ រាយការណ៍ទៅលេខទូរស័ព្ទ 119)

ជាការអង្វរគ្រូសា! ឯកសារនៃអង្គការប្រើប្រាស់ការហ្វឹកហ្វាត់ពន្លឺក្នុងអគ្គិភ័យ! (Osaka Chuo Fire Station)

https://www.city.osaka.lg.jp/shobo_chuo/page/0000515068.html



គន្លឹះ 10 យ៉ាងបង្ការអគ្គិភ័យនៅតេហ្គោឌូ (Tokyo Fire Department)

https://www.tfd.metro.tokyo.lg.jp/lfe/topics/10_kokoro/index.html



របៀបធ្វើឱ្យមានភ្លើងអគ្គិភ័យឡើងវិញ

ក្នុងករណីខាងក្រៅ អាចនឹងត្រូវការពេលយូរហួតដល់មានភ្លើងវិញ។ ដើម្បីកុំឱ្យមានមធ្យោបាយទំនាក់ទំនង សូម ត្រៀមឧបករណ៍សាកថ្ម (ថ្មចល័ត) ទូរស័ព្ទដែលប្រើប្រាស់ប្រព័ន្ធស្នាក់នៅ។

ឈ្មោះក្រុមហ៊ុនអគ្គិភ័យ

លេខទូរស័ព្ទ

របៀបធ្វើឱ្យមានហ្គាសឡើងវិញ

បើចាប់ផ្តើមមានគ្រោះមហន្តរាយបណ្តាលមកពីអគ្គិភ័យ ហ្គាសអាចនឹងឈប់ដំណើរការ។ បើអំពូលគ្រហមជាប់នឹងកុងទ័រណេតក្តីបង្កើតអ្នកអាចបើកវាលំដោយអនុវត្តតាមដំណើរការដែលត្រូវបានកំណត់។

ឈ្មោះក្រុមហ៊ុនហ្គាស

លេខទូរស័ព្ទ

របៀបធ្វើឱ្យមានទឹកស្អាតឡើងវិញ

ក្នុងករណីខាងក្រៅ អាចនឹងត្រូវការពេលយូរហួតដល់មានភ្លើងវិញ។ សូមត្រៀមទឹកបរិភោគទុកជាមុន។

ឈ្មោះក្រុមហ៊ុនទឹកស្អាត

លេខទូរស័ព្ទ

របៀបធ្វើឱ្យអាចប្រើបរិក្ខារឡើងវិញ

របៀបធ្វើឱ្យអាចប្រើបរិក្ខារឡើងវិញនៅអាគារមិនពេលមានគ្រោះមហន្តរាយ (សមាគមគ្រប់គ្រងលំនៅដ្ឋានជួលជប៉ុន (នីតិបុគ្គលមូលនិធិប្រយោជន៍សាធារណៈ))

[មាន 14 ភាសាជាតិ]

<https://welcome.jpm.jp/>

ទីតាំងជម្លៀស

បើយល់ថាមានបន្ទប់ជួលមានគ្រោះមហន្តរាយបណ្តាលមកពីអគ្គិភ័យ សូមរត់ចេញទៅកន្លែងជម្លៀសដែលមានសុវត្ថិភាព។

ទីតាំងជម្លៀស

ព័ត៌មានទំនាក់ទំនងរបស់មជ្ឈមណ្ឌលផ្តល់ព័ត៌មានតាមទូរស័ព្ទ

ក្រុមហ៊ុនគ្រប់គ្រងលំនៅដ្ឋានជួល

បើទៅប្រទេសកំណើតរយៈពេលយូរហួតដល់មានភ្លើងវិញ បន្ទប់ជួលដែលកំពុងស្នាក់នៅ សូមទាក់ទងមជ្ឈមណ្ឌលផ្តល់ព័ត៌មានតាមទូរស័ព្ទ ឬក្រុមហ៊ុនគ្រប់គ្រងលំនៅដ្ឋានជួល។

ឈ្មោះមជ្ឈមណ្ឌលផ្តល់ព័ត៌មានតាមទូរស័ព្ទ/ ក្រុមហ៊ុនគ្រប់គ្រងលំនៅដ្ឋានជួល

លេខទូរស័ព្ទ