

Mga hakbang sa sakuna na maaari mong gawin habang naninirahan ka!

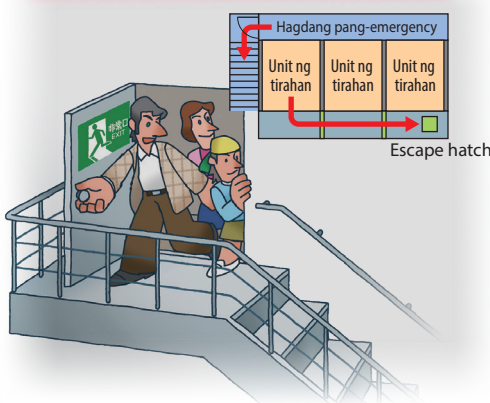


Kapag lumipat ka sa iyong silid, **suriin** muna ito!!

1 Pagkumpirma ng lokasyon ng fire extinguisher

2 Suriin ang mga hagdang pang-emergency at mga ruta ng paglikas

3 Suriin ang ruta patungo sa evacuation site



Saka! Ihanda at suriin ang mga bagay na ito na ihahanda sa kaganapan ng sakuna habang ikaw ay naninirahan!!

- ✓ Maghanda ng pagkaing pang-emergency at tubig sa bahay!
- ✓ Ayusin ang mga kasangkapan upang hindi ito mahulog!
- ✓ Kumpirmasyon ng paraan ng pagkumpirma sa kaligtasan!
- ✓ Maghanda ng isang emergency carry-out bag!
- ✓ I-install ang disaster information app sa iyong smartphone

Kapaki-pakinabang na impormasyon

- Manual book sa pag-iwas sa kalamidad (Saitama Prefecture)

Wikang hapon

https://www.pref.saitama.lg.jp/documents/112385/bousai_manualbook.pdf



Sinusuportahan ang 4 na wika

<https://www.pref.saitama.lg.jp/a0401/library-info/20190801itsumo.html>



- Mga kapaki-pakinabang na app at website sa panahon ng sakuna (Cabinet Office)

Sinusuportahan ang 14 na wika

<https://www.bousai.go.jp/kokusai/web/index.html>



- App para sa pagbibigay impormasyon sa kalamidad na para sa mga dayuhang bisita sa Japan (Japan Tourism Agency)

Sinusuportahan ang 14 na wika at 15 na wika

libreng pag-download



Para sa Android



Para sa iPhone

Kapaki-pakinabang na gabay kung sakaling magkaroon ng sakuna

Paano tumugon sa kaganapan ng isang sakuna

Suriin at punan ito kapag lumipat, at i-post ito sa isang lugar na makikita mo o itago ito sa isang ligtas na lugar.

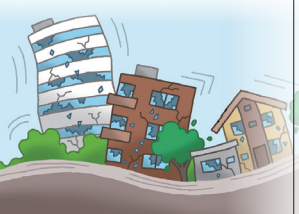
Lindol

Kung biglang umatake ng isang malaking pagyanig, **tumakip sa ilalim ng mesa** at subukang protektahan ang iyong sarili nang ligtas. **Buksan ang pinto at i-secure ang pasukan.** Maaaring mahulog ang mga istante, mga bagay sa mga istante, TV, atbp., kaya lumayo at hintaying tumigil ang pagyanig. Huwag magmadaling lumabas ng silid.

(Sipi/Sanggunian)

Manual book sa pag-iwas sa kalamidad (Fire and Disaster Management Agency)

https://www.fdma.go.jp/relocation/bousai_manual/index.html



Tsunami

Kung ikaw ay kasalukuyang nakatira sa isang paupahang bahay na matatagpuan sa isang mababang lokasyon sa tabing-dagat, **lumikas sa mas mataas at mas ligtas na lugar** kung makakita o makarinig ng tsunami, babala at payo ng tsunami, o kung nakakaramdam ng malakas, mahaba o mabagal na pagyanig.

Upang protektahan ang iyong sarili mula sa mga tsunami (Japan Meteorological Agency)

<https://www.jma.go.jp/jma/kishou/books/tsunami201501/index.html>

Leaflet "Gabay sa Kaligtasan sa Lindol at Tsunami" (Japan Meteorological Agency)

https://www.jma.go.jp/jma/kishou/books/eqtsunami_guidance/index.html



Bagyo/ malakas na ulan

Suriin ang iyong paghahanda sa sakuna nang maaga at **lumikas sa isang mapanganib na lugar ayon sa impormasyon sa paglikas.**

Do-it-yourself na paghahanda sa sakuna (Japan Meteorological Agency)

https://www.jma.go.jp/jma/kishou/known/ame_chuui/ame_chuui_p10.html

Mga Alituntunin para sa Impormasyon sa evacuation (Cabinet Office)

https://www.bousai.go.jp/oukyu/hinanjouhou/r3_hinanjouhou_guideline/



Sunog

Kung sakaling magkaroon ng sunog, ipaalam sa mga kapitbahay sa malakas na boses at **tumawag sa 119.** Pagkatapos kaagad ng sunog, magsecure ng ruta ng paglikas at patayin ang apoy gamit ang fire extinguisher. Kung nakakaramdam ka ng panganib, huwag pilitin ang iyong sarili na ipagpatuloy ang pag-apula ng apoy at lumikas. (Kung ikaw ay nag-iisa, gawin ang paunang pag-apula ng apoy at pagkatapos ay tumawag sa 119)

English edition! Mga video na materyales na maaaring gamitin para sa mga fire drill (Osaka Chuo Fire Station)

https://www.city.osaka.lg.jp/shobo_chuo/page/0000515068.html

10 Tip para sa Residential Fire Prevention (Tokyo Fire Department)

https://www.tfd.metro.tokyo.lg.jp/lfe/topics/10_kokoro/index.html



Paano ibalik ang kuryente

Kung ang kuryente ay naputol, maaaring tumagal ng ilang oras upang maibalik. Maghanda ng mobile phone o smartphone charger (mobile battery) **para hindi ka maubusan ng paraan ng komunikasyon.**

Pangalan ng power company

Número ng telepono

Paraan ng pagpapanumbalik ng gas

Maaaring huminto ang supply ng gas dahil sa pagtuklas ng panganib tulad ng lindol o kalamidad. **Kapag kumikislap ang pulang ilaw sa metro, maaari mong buksan ang gas sa pamamagitan ng pagsunod sa itinurong pamamaraan.**

Pangalan ng kumpanya ng gas

Número ng telepono

Paano ibalik ang supply ng tubig

Kung ang supply ng tubig ay nagambala, **maaaring tumagal ng ilang oras upang maibalik. Ihandang maaga ang inuming tubig.**

Pangalan ng kumpanya ng tubig

Número ng telepono

Paraan ng pagbawi ng pasilidad

Paano i-restore ang mga pasilidad ng apartment kung sakaling magkaroon ng sakuna (Japan Property Management Association) **[Sinusuportahan ang 14 na wika]**

<https://welcome.jpm.jp/>



Evacuation area

Kung sa tingin mo ay hindi ligtas sa iyong silid o kung ang isang evacuation order ay inilabas, **lumikas sa isang ligtas na evacuation site.**

Evacuation area

Impormasyon sa pakikipag-ugnayan para sa mga call center at namamahalang kumpanya

Kung nagpapalano kang bumalik sa iyong sariling bansa sa loob ng mahabang panahon, o kung mayroon kang anumang mga problema sa iyong silid, **mangyaring makipag-ugnayan sa call center o namamahalang kumpanya.**

Call center/pangalan ng namamahalang kumpanya

Número ng telepono



Ministry of Land, Infrastructure, Transport and Tourism



Japan Property Management Association

18F SapiaTower, 1-7-12 Marunouchi, Chiyoda-ku, Tokyo, 100-0005
TEL: 03-6265-1555